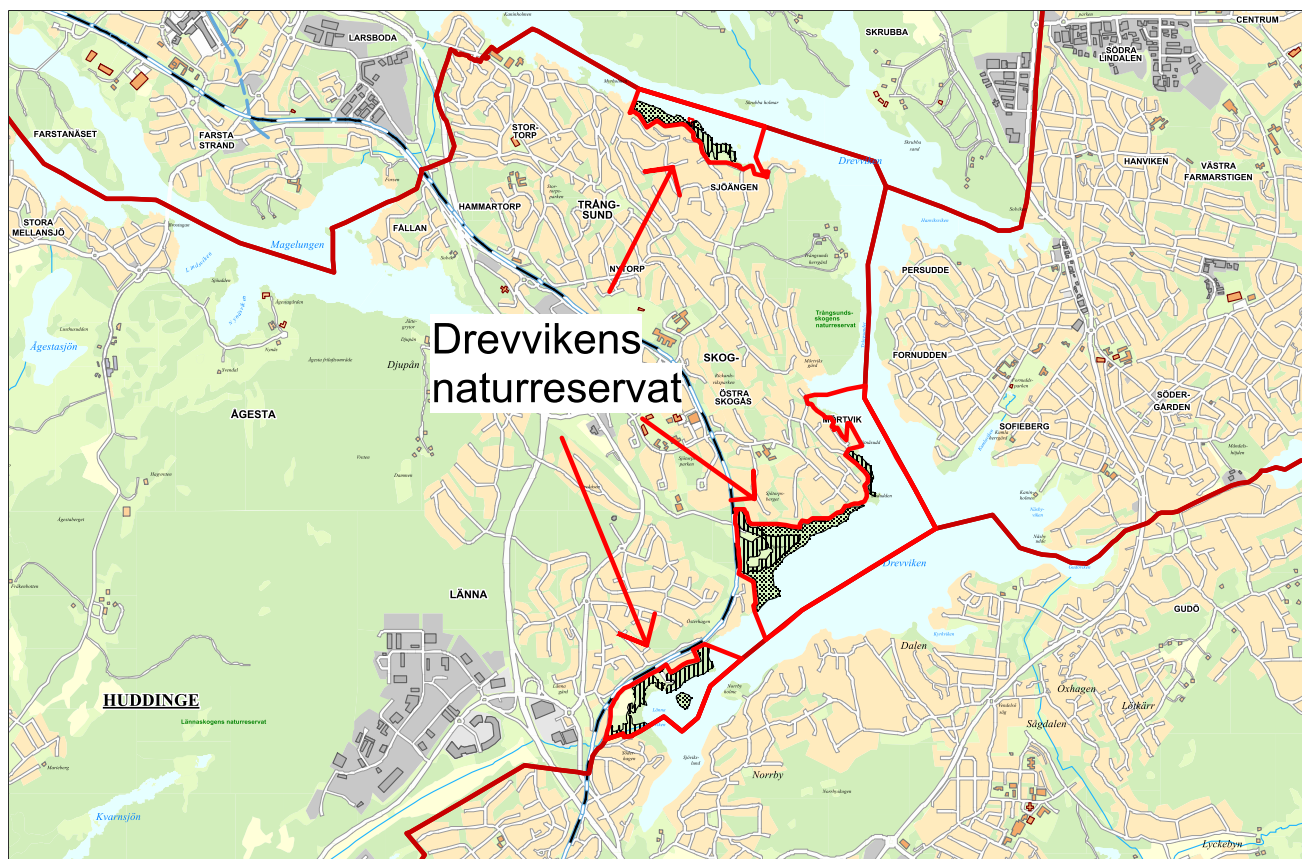




SKÖTSELPLAN

För Drevvikens Naturreservat i Huddinge



Huddinge kommun

Skötselplan för Drevvikens naturreservat i Huddinge

Föreliggande skötselplan har reviderats. Den ursprungliga skötselplanen togs fram inför inrättandet av Drevvikens naturreservat. Skötselplanens mål gäller i princip utan tidsbegränsning. En översyn av skötselplanen bör dock göras efter tio år för att bedöma behovet av en revidering av åtgärdsdelen. Vid denna revidering har främst kapitel 3–6 uppdaterats men också andra justeringar har genomförts för att anpassas till nuvarande förutsättningar och organisation inom Huddinge kommun. Även redaktionella justeringar har utförts.

Revideringen har gjorts av naturvårdsenheten i Huddinge kommun. Skötselplanen fastställs av kommunfullmäktige i Huddinge kommun.

INNEHÅLLSFÖRTECKNING

A. ALLMÄN BESKRIVNING

1. Syftet med säkerställande och skötsel av Drevvikens naturreservat i Huddinge
2. Beskrivning av området
 - 2.1 Naturförhållanden
 - 2.2 Rörligt friluftsliv
 - 2.3 Kulturhistoria
 - 2.4 Tillgänglighet
 - 2.5 Slitage- och störningskänslighet

B. PLANDEL

1. Disposition och skötsel av mark och vatten
 - 1.1 Övergripande mål
 - 1.2 Generella riktlinjer och åtgärder
2. Anordningar för friluftslivet
 - 2.1 Övergripande mål
 - 2.2 Åtgärder och skötsel
3. Gränsmarkering, skyltning
4. Reservatsförvaltning och tillsyn
5. Uppföljning
6. Ekonomi
7. Källförteckning

KARTA

Skötselplanekarta

A. ALLMÄN BESKRIVNING

1. Syftet med säkerställande och skötsel av Drevvikens naturreservat i Huddinge

Syftet med naturreservatet är att bevara och utveckla områdets värden för det rörliga friluftslivet och den biologiska mångfalden. För den biologiska mångfalden innebär detta att bevara sjön, våtmarker, vattendrag, strandnära skogsområden och öppna marker med dess skyddsvärda växt- och djurliv. Skog med dess skyddsvärda växt- och djurliv skyddas, både för arter och typiska organismsamhällen som är beroende av skog som lämnas för fri utveckling (zon A) och av skog som kräver skötsel för att bibehålla en hög lövandel (zon B). De öppna kulturmarkerna och strandmiljöerna vid Lännaviken ska hållas öppna genom bete eller slätter med upptag (zon C). Syftet är vidare att skydda kulturhistoriskt intressanta militära lämningar från första världskriget samt den värdefulla agrara kulturmiljön vid Lännaviken.

Syftet ska nås genom att:

- området är tillgängligt för besökande allmänhet
- informera om områdets natur- och kulturvärden.
- delar av området (zon A) undantas från skogliga åtgärder.
- det inom lövskogsdominerade områden (zon B) sker naturvårdsinriktad skötsel med inriktning på en olikåldrig lövnaturskog med högt ädellövinslag.
- förutsättningarna ska vara goda för att livsmiljöer, växt- och djursamhällen samt arter som är knutna till naturskog ska kunna finnas kvar.
- De öppna markerna inom zon C ska hållas öppna genom bete eller slätter med upptag.
- våtmarkerna ej dräneras eller fylls ut.
- skydda och vårda områdets kulturmiljöer.

2. Beskrivning av området

2.1 Naturförhållanden

Drevviken är den största sjön i Tyresåns sjösystem och delas av Stockholm, Huddinge, Tyresö och Haninge kommuner. Drevviken består av en nordlig och en sydlig bassäng som förbinds av Trångsundet. Det största tillflödet till sjön kommer via Forsån som mynnar i den norra bassängen, väster om Stortorp. Forsån för med sig vatten från Magelungen och många andra uppströmsliggande sjöar och vattendrag. Den södra bassängen får den största delen av sitt vatten från Lissmaån som mynnar i Lännaviken. Lissmaån får sitt vatten från bland annat Ådran och Lissmasjön. Andra sjöar som rinner till Drevviken är till exempel Rudansjöarna vid Handens station och Svartsjön, Ramsjön och Lycksjön i Vendelsö i Haninge. Utflödet går via Gudöå till Långsjön i Tyresö/Haninge och via ytterligare sjöar till Kalvfjärden i Östersjön. Större delen av Huddinge kommun avrinner på olika sätt till Drevviken. Drevviken är en vattenförekomst enligt EU:s vattendirektiv och ska uppnå en god ekologisk status år 2021. Drevvikens nuvarande status är "måttlig" och därmed behöver vattenmiljön förbättras.

Kortfakta för Drevviken:

Höjd över havet: 19 m
 Sjöyta (inkl. öar): 560 ha
 Största djup: 15,2 m (i Trångsundet)
 Medeldjup: 6,7 m
 Avrinningsområdets storlek: 200 km²
 Sjövolym: 37 Mm³
 Uppehållstid: 10–11 mån

Växter och djur i Drevviken

Växter: Vass, säv, bredkaveldun, smalkaveldun, gul svärdsilja, blomvass, sjöfräken, stor igelknopp, svalting, vattenskräppa, hornsärv, hårsärv, gäddnate, ålnate, borstnate, trubbnate, gräsnate, vattenpest, smal vattenpest, axslinga, kransslinga, gul näckros, vit näckros, röd näckros, vattenbläddra, hjulmöja, vattenpilört, dyblad, strandranunkel, klolånke, andmat, korsandmat, stor andmat, nålsäv, hårsäv, skörsträfs, glans-/mattslinka.

Drevviken har måttlig ekologisk status (2009) vad gäller de vattenväxter som ingår i bedömningen. Det betyder att växtsammansättningen är påverkad av att sjön för närvarande är näringsrik. Djupast förekommande var hornsärv som påträffades på 3,6 meter. Vattenpest och smal vattenpest samt röd näckros (vid utloppet av sjön) är främmande arter som påträffades.

På fuktig mark längs strandlinjen förekommer strätta, strandklo, videört, fackelblomster, kråklöver, kabbeleka, besksöta, frossört, åkermyntha, knölsyska, älgört, brunskära, ryltåg, vägtåg, stubbtåg, knapptåg och trådtåg. Bland gräsen och halvgräsen återfinns grenrör, gulkavle, jättegröe, kärrgröe, vasstarr, bunkestarr, slokestarr, hundstarr, knappsäv, veksäv. Träd och buskar på stranden utgörs av bland andra klibbal, gråvide och grönpil.

Trollsländor: Vid norra delen av sjön finns fynd av rödögonflickslända, u-flickslända och allmän kustflickslända.

Groddjur och kräldjur: Mindre vattensalamander, vanlig groda, vanlig padda och snok. Groddjuren söker sig till de fuktiga och grunda strandnära områdena under perioden mars-juni för att leka (för parning) och här växer sedan också groddjuren upp. Övervintring sker i omgivande naturterräng eller tomtmark. I samband med vandringarna mellan övervintrings- och lekmiljöerna blir många groddjur överkörda där de måste gå över vägar med biltrafik. Sjöängsvägen sydost om Sjöängsbadet är en sådan känd vägsträcka. Här planerar kommunen, genom gatu- och trafikavdelningen, att anlägga groddjurspassager under vägen. I avvaktan på detta har boende under flera år engagerat sig i att rädda paddor och grodor över vägen. Under perioden 2004–2008 har mellan 400 och 1500 groddjur per år (ett 10-tal kvällar om våren) räddats över vägen.

Fisk: Gädda, gös, abborre, lake, sutare, ruda, braxen, björkna, sarv, mört, gärs, nors, benlöja och ål förekommer i sjön. Bäcknejonöga sågs senast 1968, asp och faren senast 1996 och stensimpa senast 1995. (Bäcknejonöga finns längre uppströms i vattensystemet, vid Ådran.) Utsättningar av gädda, abborre, ål, gös och öring (i Forsån) har gjorts genom åren. Grunda vegetationsrika områden är viktiga lekmiljöer, födosöksplatser och barnkammare för fisk.

Kräfter: Drevviken drabbades av kräftpest redan 1950. Därmed var Drevviken och den nedströms liggande Långsjön, i Tyresö kommun, de första sjöarna att drabbas inom Tyresås sjösystem. Flodkräfta fanns i sjön fram till 1956. Signalkräfter (amerikansk art) planterades ut omkring år 1970.

Fåglar: I sjön häckar skäggdopping, sothöna, fisktärna, fiskmås, skrattnås, gråtrut, silltrut, knipa, gräsand, knölsvan och kanadagås. Skrattnåsen häckar i ett par mindre skrattnåskolonier. Silltruten är rödlistad. Regelbundet födosöker häger och fiskgjuse i sjön och ibland även storlom. I vikar med mycket vass hittas sävsparv, sävsångare och rörsångare. I anslutande fuktlövskog förekommer stjärtmes, näktergal och mindre hackspett.

Däggdjur: Gråskimlig fladdermus, nordisk fladdermus, vattenfladdermus, dvärgfladdermus, stor fladdermus.

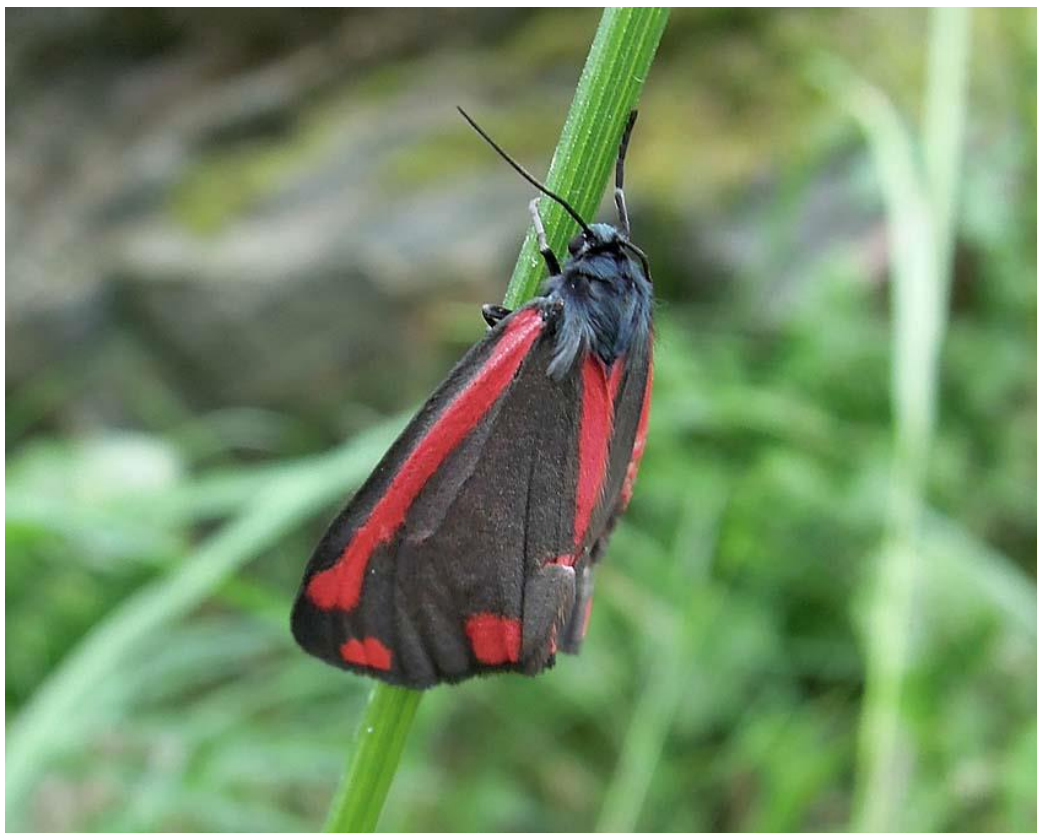
Nedan beskrivs reservatets tre delområden

Sjöängsstranden

Ett tätortsnära skogbevuxet strandområde med höga naturvärden. Skogen består bland annat av hällmarkstallskog, ädellövskog och alkärr. Det populära Sjöängsbadet ligger i området. Längs stranden har strandpromenad underlättats genom anläggande av träspänger. Även några jätteekar ligger inom området, varav en är cirka fem meter i omkrets och därmed en av kommunens största träd. Rödlistade arter förekommer. I strandmiljöerna kring Sjöängsbadet finns viktiga lekplatser för groddjur. Stora mängder paddor vandrar över Sjöängsvägen när de ska förflytta sig mellan övervintringsplatserna på land och lekplatserna i sjön. Kommunen, genom gatu- och trafikavdelningen, planerar för groddjurspassager under vägen.

Mulleängarna, bergbranter och badudden

Området består dels av en rasbrant samt dels av flacka gräsmarker. En del av rasbranten utgörs av en sydbrant med en grovvuxen blandskog med bland annat alm, ek, asp och björk samt gamla tallar. Från toppen av berget bjuds på en fin utsikt över Drevviken söderut. Ett strövstråk (dramatisk och vacker) följer foten av branten. Bad ligger vid Mörtvik och Badudden. Området ligger nära Sjötorpsskolan och Mörtviksskolan, vilket höjer områdets pedagogiska värden. Fågellivet i lunden är rikt och här häckar bland annat Huddinge kommuns kommunart, den mindre hackspetten. År 2012 hittades den ovanliga och mycket vackra fjärilen karminspinnare vid Mulleängarna. Denna art behöver växten stånds på vilken larverna äter. Och kring järnvägen och de gångvägar som finns i området kring bland annat Mulleängarna förekommer växten stånds på vilka larver och vuxna fjärilar förekommer.



Karminspinnare vid Mulleängarna (foto: Rolf Larsson)

Lännaviken

Ett strandområde i kanten på Drevviken. Här finns en biologiskt rik strandskog med stort inslag av ek. Bland annat flera jätteekar. Strandskogen svämmas över under framför allt våren. De sankt ängarna samt det för Huddinge unika deltaområdet vid Lissmaåns utlopp utgör en miljö med höga värden för biologisk mångfald; groddjur, fåglar, insekter med mera. Historiskt har viken utgjorts av en betad strandäng. Vattenområdet är långgrund och vegetationsrikt vilket erbjuder lekmiljöer för fiskar och groddjur. Dessa miljöer är också skyddade häckningsplatser för sjöfågel. En ö på ca 0,5 ha, omgiven av vassbälte, ligger utanför stranden med en i stort sett orörd natur. Ett bad ligger vid Lännaviken och längs stranden löper en promenadväg.

2.2 Rörligt friluftsliv

Sjön nyttjas främst för olika typer av fritidsaktiviteter. Inte minst eftersom stora bostadsområden gränsar till sjön, men även grönområden, har Drevviken och dess stränder stor betydelse för friluftslivet. Här finns ett rikt nät av välutnyttjade stigar och gångvägar som används för promenad både av närboende och mer långväga besökare från Stockholmsregionen. Bad, sportfiske, båtturer och kanoting är de vanligaste sommaraktiviteterna i eller på sjön. Som sportfiskesjö är detta en av de mest populära i länet, inte minst tack vare ett fint bestånd av gös. Större delen av sjön är för närvarande tillgänglig för sportfiske via fiskekort som tillhandahålls av Sportfiskarnas Stockholmsdistrikt eller Drevviken-Långsjöns fiskevårdsförening. Kanotleden från Drevviken till Kalvfjärden i Östersjön är en populär sträcka att utforska med kanot. Under vintern är långfärdsskridskoåkning, skidåkning, isfiske och promenader väldigt uppskattade friluftaktiviteter på sjöns is.

Runt sjön finns många badplatser. Inom reservatet ligger Sjöängsbadet, Mörtviksbadet, Badudden och Lännabadet. I Huddinge kommuns del av sjön finns dessutom Stortorpsbadet. I Haninge kommun ligger badplatser vid Vendelsö gård, Dalen, Norrby holme och Söderhagen. I Tyresö kommun vid Hanviken och Kumla. Och i Stockholms stad Hökarängsbadet, Sköndalsbadet och Skrubbabadet.

2.3 Kulturhistoria

Kring Mulleängarna och bergbranterna intill finns militära lämningar från tiden kring första världskriget vilka i folkmun benämns ingå i den så kallade Korvlinjen. Detta var den yttre befästningslinjen för Stockholms fasta försvar. Befästningsverket uppfördes strax före och under första världskriget avsett att förhindra ett landangrepp på Stockholm från norr respektive söder. I norr anlades Norra Fronten och i söder Södra Fronten, båda låg cirka 15–20 kilometer fågelvägen från Stockholms centrum. Hela bygget finansierades av privatpersoner som samlades i "Föreningen för Stockholms fasta försvar" och "Palmqvistska fonden till Stockholms befästande". Linjen kallas officiellt "yttre H-linjen" vilket står för yttre huvudförsvarslinjen. Det fanns även en inre huvudförsvarslinje. Namnet "korv" härrör från den halvrunda takkonstruktionen gjuten i betong som slingrade sig liksom en korv genom landskapet. Linjen kunde bemannas som mest med cirka 40 000 soldater, huvudsakligen från landstormen.



Den södra befästningslinjen var uppdelad i Huddingelinjen och Tyresölinjen och började i väst vid Flottsbro och Tullinge, fortsatte över Kvarnsjön, Gladö, sjöarna Orlången och Magelungen mot Skogås och Drevviken och vidare längs Långsjön, Tyresö-Flaten och Albysjön fram till Erstaviken. På de åtta landpassagerna eller "passen" mellan dessa sjöar anordnades en lång rad fort och värn. Hela sträckan utgjorde knappt 30 kilometer luftlinje. Efter 1921–1922 gjordes inga utbyggnader av försvarslinjen men under andra världskriget moderniserades anläggningen.

Numera är de flesta byggnaderna längs korvlinjen rivna, söndervittrade eller så håller de på att tas över av naturen, men en del fort och värn är fortfarande efter över 100 år i förvånansvärt gott skick. Bland annat kan några ses i området kring mulleängarna. Dessa militära lämningar har i nuläget inget skydd.

Vid området kring Lännaviken finns ett område som i Huddinge kommuns kulturmiljöinventering är klassad som en viktig kulturmiljö, Länna gård. Bland annat anges att Länna gård med byggnader (ej i reservatet) och resterande odlingsmarker (inom reservatet) utgör de sista delarna av den tidigare Länna by och visar därmed områdets långa historia som odlingsbygd. Under riktlinjerna i Kulturmiljöinventeringen anges bland annat att det för förståelsen av områdets historia är väsentligt att gården med flyglar, ekonomibyggnader och de kvarvarande öppna markerna bevaras.

Nämnas kan även att bytomten efter Nytorp, Huddinge 314:1 ligger inom södra änden av naturreservatet vid Sjöängsbadet.

2.4 Tillgänglighet

Området är lättillgängligt och kan nås till fots, med cykel, bil och buss. Pendeltågsstation finns vid Trångsund och Skogås varifrån det är cirka en kilometer att gå. Området kan även nås med båt/kanot vid öppet vatten eller till fots över isen.

2.5 Slitage- och störningskänslighet

Huvuddelen av områdets besökare rör sig på områdets stigar och promenadvägar, vilket gör omkringliggande naturområden relativt orörda. Totalt sett är slitage inget problem i området.

B. PLANDEL

1. Disposition och skötsel av mark och vatten

1.1 Övergripande mål

Det övergripande målet med skötseln är att uppfylla syftet med reservatet. Målet med naturreservatet är att bevara områdets värden för det rörliga friluftslivet. Syftet är vidare att bevara strandnära skogsområden och öppna marker med dess skyddsvärda växt- och djurliv. Både för arter och typiska organismsamhällen som är beroende av skog som lämnas för fri utveckling (zon A) och av skog som kräver skötsel för att bibehålla en hög lövandel (zon B). Syftet är vidare att skydda kulturhistoriskt intressanta militära lämningarna från första världskriget samt den värdefulla agrara kulturmiljön vid Lännaviken.

1.2 Generella riktlinjer och åtgärder

Här nedan redogörs för de generella riktlinjer som ska gälla för skötseln.

Skog

- Skog (zon A) ska av naturvårdsskäl undantas från skogsbruk och lämnas för fri utveckling. Slutmålet för denna del är naturskog. Dock får åtgärder som höjer naturvärden kopplade till naturskog/urskog genomföras under förutsättning att inget virkesuttag görs. Detta kan vara t ex genom att:
 - Lägga igen diken och återskapa sumpskogar
 - Ringbarka träd för att skapa död och döende ved
 - Friställa värdefulla träd och trädgrupper genom ringbarkning eller genom att fälla träd som lämnas kvar som död ved.
- Inom lövskogsdominerade områden (zon B) ska naturvårdsinriktad skötsel ske med inriktning på en olikåldrig lövnaturskog med högt ädellövinslag. Befintliga jätteträd (mer än 3,14 centimeter i omkrets i brösthöjd, 1 meter i diameter) ska friställas. Förutsättningar för nya jätteträd att tillkomma i framtiden ska skapas.
- Förutsättningarna ska vara goda för att livsmiljöer, växt- och djursamhällen samt arter som är knutna till natur- och urskog ska kunna finnas kvar.
- Mot angränsande bebyggelse och vägar, markerat med zon E på skötselplanekartan, kan sådana enstaka träd tas bort som hotar egendom.

Kulturmark

- De öppna markerna inom zon C ska hållas öppna genom bete eller slåtter med upptag. Gäller markerna kring Lännaviken.
- Kulturmarkerna kring Mulleängarna ska hållas öppna och skötas genom slåtter och/eller bete.

Vattenmiljöer/våtmarker

- Våtmarkerna får ej dräneras eller fyllas ut.
- Våtmarker som gynnar biologisk mångfald och/eller som syftar till att rena dagvatten får anläggas inom området.
- Rätade och kulverterade vattendrag/diken får återställas till mer naturliga lopp genom åtgärder såsom meandringar, utläggning av block och sten, avkulvertering mm.
- Lägga igen diken och återskapa avvattnade sumpskogar och myrmarker.

Biotop-, flora- och faunavård

- Det är viktigt att inte växten stånds slås av längs de gångvägar som går genom området vid Mulleängarna. Denna växt utgör livsmiljö för områdets sällsynta fjärilsart, karminspinnare.

Kulturmiljöer

- Områdets kulturmiljöer ska vårdas. Det gäller bland annat att hålla de militära anläggningarna från första världskriget inom den så kallade Korvlinjen i gott skick.

2. Anordningar för friluftsliv

2.1 Övergripande mål

Genom informationsåtgärder ska området göras mer lättillgängligt. Huddingeleden går genom naturreservatet. De naturliga förutsättningarna för friluftslivet ska vara styrande för områdets nyttjande. Området ska kunna användas som studieobjekt av bl a skolor.

2.2 Åtgärder och skötsel

- Naturvårdsförvaltaren ansvarar för renhållningen inom området.
- Enkla och tydliga informationstavlor ska sättas upp genom naturvårdsförvaltarens försorg på den plats som finns markerad på skötselplanekartan. På dessa tavlor ska finnas information om området och vad som gäller för allmänhetens vistelse inom naturreservatet.
- Området ska vara tillgängligt för besökande allmänhet. Anpassningar för personer med funktionsnedsättning bör prioriteras.
- Vindskydd för friluftslivet sätts ut på välfrekventerade platser.
- Befintliga leder och stigar ska vara uppmärkta och skötas. Vindfällan som faller över leder och stigar får flyttas.
- Badplatserna sköts av Huddinge kommun (för närvarande av gatu- och parkdriftavdelningen).
- Borttagning, röjning och klippning av vattenväxter vid badplatser och båtbyggor får ske. Även för att skapa båtleder ut till öppet vatten.
- Gångstig/led/stig får anläggas (se skötselplanekartan)

- En brygga med pålar mot sjöbotten samt på bergkonsol samt plint i berg anläggs utmed Drevviken mellan Sjöängsvägen och Näckrosvägen. Gatu- och trafikavdelningen ansvarar för detta arbete.
- Informera om områdets natur- och kulturvärden.
- En informationsfolder ska utarbetas och finnas tillgänglig i anslutning till området. Naturvårdsförvaltaren ansvarar för folderns utformning.

3. Gränsmarkering, skyltning

Reservatets gränser skall markeras ut av naturvårdsförvaltaren enligt Naturvårdsverkets anvisningar. Naturvårdsförvaltaren ansvarar även för övrig skyltning. Skyltningen utförs enligt Naturvårdsverkets riktlinjer.

4. Reservatsförvaltning och tillsyn

Naturvårdsförvaltare är Huddinge kommun. Det innebär ett övergripande ansvar för att syftet med reservatet uppnås och omfattar ansvar för bland annat naturvårdsåtgärder, informationstavlor och annan skyltning, miljöövervakning samt kontakt med markägare och andra berörda. I arbetsuppgifterna ingår också information och upplysning av naturreservatets värden och bestämmelser.

Tillsyn enligt miljöbalken inom naturreservatet utförs av tillsynsmyndigheten i Huddinge kommun.

5. Uppföljning

Reservatet bör fortsatt dokumenteras för att öka kunskapen om områdets naturvärden. Förvaltaren ska dokumentera utförda åtgärder samt annat som kan vara av intresse för förvaltningen i enlighet med kommunens egna uppföljningsrutiner.

Uppföljning av naturvärden och tillstånd kan på sikt leda till att ytterligare skötselåtgärder blir aktuella, med syfte att bibehålla och utveckla reservatets naturvärden. Skötselplanen får i så fall revideras eller kompletteras. Alla inventeringsresultat ska läggas in i Artportalen.

6. Ekonomi

Finansiering av naturvårdsförvaltningen sker genom kommunala medel för skötsel av naturvårdsobjekt med mera. Förvaltningskostnaderna utgörs av gränsmarkering, informationsskyltning, anläggande och underhåll av anordningar för friluftslivet, naturvårdsåtgärder, miljöövervakning samt dokumentation och uppföljning.

7. Källförteckning

- Botanisk inventering inom Huddinge kommun. Huddinge kommun. E. Klevemark och B. Klevemark. 1969.
- Naturinventering 1989. Huddinge kommun. Miljö- och hälsoskyddsnämnden och AB CONEC. 1989.
- Gammelekar i Stortorp, Trångsund, Skogås, Länna. Björn Möllersten. Huddinge kommun.
- Jord- och skogsbruksprogram för Huddinge kommun. Huddinge kommun. 1994.
- Åtgärdsplan del 1 för jord- och skogsbruk i Huddinge kommun. Huddinge kommun. 1996.
- Skogsinventering i Huddinge kommun. R. Karlsson. 1996.
- Naturkatalog för Stockholms län (remissutgåva). Länsstyrelsen i Stockholms län. 1996.
- Inventering av rödlistade arter på Södertörn. Miljökontoret i Huddinge kommun. 1997.
- Huddinges grönstruktur. Underlag för Översiktsplan 1997. Miljökontoret i Huddinge kommun 1997.
- Mångbruksplanen. Kommunens skogsbruksplan för natur, kultur och friluftsliv. Huddinge kommun. 2000.
- Vattenväxter i sjöarna på Södertörn och i angränsande områden samt uppbyggnad av en sjödatabas. Rapport från sjöprojektet 1998–1999. Södertörnsekologerna. 2001.
- Översiktsplan 2000. Godkänd av kommunfullmäktige 2001-12-17. Huddinge kommun.
- Inventering av trollsländor i Stockholms län åren 2000–2001. Södertörnsekologerna. 2003.
- Rapport från inventeringen av fiskar och stormusslor i sjöarna på Södertörn med omgivning 2002. Södertörnsekologerna. 2003.
- Huddinge – reviderad kulturmiljöinventering. Rapport 2003:20. Stiftelsen Stockholms läns museum och Huddinge kommun. 2003.
- Jätteträd och gamla träd. Biologisk mångfald och värdefulla lövskogsområden. Huddinge kommun. R. Vestin. 2006.
- Rapportering av groddjur vid Sjöängsvägen i Huddinge 2004–2008. B. Möllersten. 2008.
- Tyresån. Åtgärdsprogram 2010–2015. Länsstyrelsens rapport 2010:14. Tyresåns vattenvårdsförbund. 2010.
- Inventering av vattenväxter i Tyresåns avrinningsområde 2009. Naturvatten i Roslagen AB. På uppdrag av Tyresåns vattenvårdsförbund. 2010.
- Sammanställning av sjöar med höga natur- och rekreationsvärden, som långsiktigt bör skyddas mot strandnära exploatering. Miljönämnden i Huddinge kommun. 2012.
- Huddinges natur, en redovisning av värdefull natur och grönstruktur för rörligt friluftsliv och biologisk mångfald. Underlag för Översiktsplan 2014. Huddinge kommun. 2012.
- Sammanställning av sjöar med höga natur- och rekreationsvärden, som långsiktigt bör skyddas mot strandnära exploatering. Miljönämnden. Huddinge kommun. 2012.

- Tyresån 2012. Biotopkartering av vattendrag och förslag på åtgärder. Huskvarna Ekologi. På uppdrag av Tyresåns vattenvårdsförbund. 2012.
- Fotografier på de fåglar, djur och insekter som går att se i området "*Mulleängarna, bergbranter och badudden*". R. Larsson. 2013. Länk till information som finns på <http://www.rolfla.se/skogas.html>
- Artdata ur Artportalen, nationell webbaserad databas för växter och djur. 2013.
- Sjödata ur Huddinge kommuns webbaserade miljöbarometer. 2013.
- Översiktsplan 2030. Huddinge kommun. Utställningsversion juli 2013.